

Итоговая контрольная работа по географии за курс 8 класса школы.

Пояснительная записка

1. Назначение КИМ итоговой контрольной работы.

Контрольные измерительные материалы позволяют установить уровень освоения восьмиклассниками Федерального компонента государственного стандарта основного общего образования по географии 8 класса.

2. Документы, определяющие содержание КИМ.

Содержание итоговой работы определяется на основе документов:

- Федеральный компонент государственного стандарта основного общего образования (приказ Минобрнауки России от 05.03.2004 №1089)
- География. География России: Природа. 8 кл.: учебник/И.И.Баранова. – 5-е изд., стереотип. - М.: Дрофа, 2019. – 333с. .

3. Подходы к отбору содержания, разработке структуры КИМ

Отбор содержания, подлежащего проверке в итоговой работе осуществляется в соответствии с разделом «Обязательный минимум содержания основных образовательных программ» Федерального компонента государственных стандартов основного общего образования. В каждый вариант включены задания, проверяющие уровень знания содержания всех основных разделов курса Физической географии России и выполнение основных требования к уровню подготовки восьмиклассников.

4. Структура проверочной работы.

Работа состоит из 19 заданий. Задания проверяют знания, составляющие основу географической грамотности, а также способность применять знания и умения в контекстах, соответствующих основным разделам курса. Работа содержит 14 заданий с выбором одного верного ответа из четырех предложенных, 1 задания с выбором двух правильных ответов из 5, 1 задание с кратким ответом, 2 задания на определение правильного порядка географического явления, 1 задание с развернутым ответом, в которых требуется найти причинно-следственные связи данного явления.

Проверочная работа предусматривает разные виды учебной деятельности. Задания I части (1-14 и 16) позволяют проверить освоение наиболее значимого содержания: знание фактов и закономерностей по данным темам, элементарных причинно-следственных связей, сформированность простейших географических умений и пространственных представлений. Во II части представлены задания (15, 17, 18), в которых необходимо сделать множественный выбор. Они предполагают более глубокое знание фактов и сформированность пространственных представлений о конкретных территориях. Сложное задание III части (19) направлено на проверку умения выявлять причинно-следственные связи.

5. Тематическое распределение заданий проверочной работы.

Содержание проверочной работы можно разделить на 6 блоков обязательного минимума содержания образования.

Номер задания	Проверяемые элементы предметного содержания
1	Россия на карте мира
2	Россия на карте мира

3	Россия на карте мира
4	Геологическое строение и рельеф
5	Геологическое строение и рельеф
6	Климат России
7	Климат России
8	Климат России
9	Внутренние воды
10	Внутренние воды
11	Внутренние воды
12	Почвы
13	Природные зоны
14	Природные зоны
15	Природные зоны
16	Почвы
17	Почвы
18	Геологическое строение и рельеф
19	Внутренние воды

6. Оценивание заданий

	1	2	3	4	5	6	7	8	9	10	11	12	13	14	15	16
1 в	1	3	1	1	2	4	3	1	4	4	3	3	3	1	1,2	2,3,4,1
2 в	2	2	3	1	3	3	3	1	1	3	4	3	1	2	1,2	3,4,2,1
баллы	1	1	1	1	1	1	1	1	1	1	1	1	1	1	2	2

	1 вариант	2 вариант	баллы
17	Подзолистые	Тундра	1
18	АВБ	АВБ	1
19	Избыточное увлажнение, естественные природные углубления	Суровый климат, болота	1

7. Шкала перевода суммарного балла в отметку по пятибалльной шкале

Отметка по пятибалльной шкале	«5»	«4»	«3»	«2»
Баллы	21-20	19-16	15-11	10-0

8. Время выполнения работы.

На выполнение проверочной работы отводится 45 мину.

Итоговая контрольная работа по географии 8 класс

1 вариант.

1. Укажите крайнюю северную материковую точку России

- 1) мыс Челюскин; 2) Мыс Диксон; 3) Мыс Флигели; 4) Мыс Лопатка

2. С какой страной Россия не имеет сухопутных границ:

- 1) Украина; 2) Белоруссия; 3) Армения; 4) Азербайджан.

3. Выявите, какое время показывают часы в Москве (II часовой пояс), если известно, что в г. Норильске (VI часовой пояс) в данный момент 20 ч.

- 1) 16 ч.; 2) 24 ч.; 3) 2 ч.; 4) 17 ч.

4. Обширная область земной коры, обладающая устойчивостью, это –

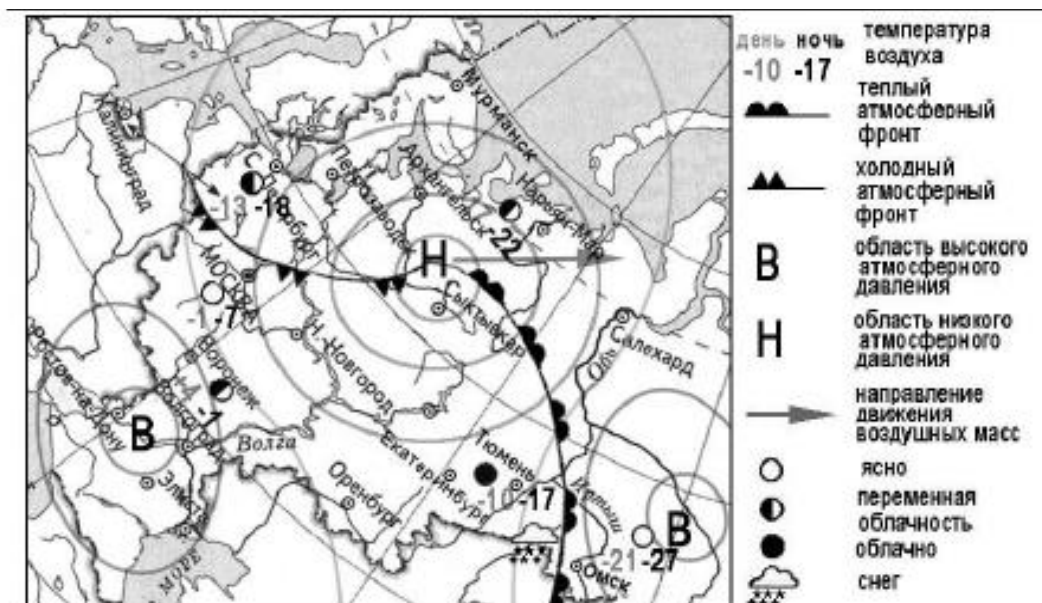
- 1) Платформа, 2) Горст, 3) Щит, 4) Морена

5. Западная Сибирь, Волго-Уральский район, Европейский Север, шельф Сахалина - это крупные ресурсные районы. Определите, запасы какого полезного ископаемого здесь сосредоточены

- 1) угля; 2) нефти и газа; 3) железных руд; 4) руд цветных металлов

6. Определите, какой из типов климата характеризуется следующим набором свойств: годовая амплитуда температур 50-60 °С, небольшая (0,2-0,3м) высота снежного покрова, господство антициклональных типов погоды

- 1) морской; 2) континентальный; 3) умеренно-континентальный; 4) резко континентальный.



7. Какой из перечисленных городов, показанных на карте, находится в зоне действия антициклона?

- 1) Архангельск; 2) Сыктывкар; 3) Ростов-на-Дону; 4) Нижний Новгород

8. Карта погоды составлена на 17 января. В каком из перечисленных городов, показанных на карте, на следующий день вероятно существенное похолодание?

- 1) Москва 2) Омск 3) Тюмень 4) Элиста

9. Определите, какие из перечисленных рек относятся к бассейну Северного Ледовитого океана

- 1) Дон, Кубань; 2) Волга, Терек, Урал; 3) Амур; 4) Лена, Енисей, Обь

10. Заполненное водой крупное естественное понижение земной поверхности – это:

- 1) болото 2) река 3) водохранилище 4) озеро

11. Амур, Буряя, Зея относятся к рекам с:

- 1) весенним половодьем, 3) летним половодьем,
2) паводочным режимом, 4) равномерным стоком.

12. Процесс разрушения почвы водой и ветром называется:

- 1) Агротехникой 2) Мелиорацией 3) Эрозией 4) Рекультивацией

13. Какая из перечисленных природных зон занимает наибольшую площадь в России?

- 1) лесотундра 2) тундра 3) тайга 4) степь

14. Группа студентов из Ростова-на-Дону занимается изучением экосистем крупных рек. Какой из перечисленных заповедников им необходимо посетить для изучения экосистем дельты одной из крупнейших рек Сибири?

- 1) Усть-Ленский 3) Печоро-Ильчский
2) Тебердинский 4) Окский

15. Для зоны тундр характерны животные (выберите двоих):

- 1) песец 2) белый медведь, 3) лемминг, 4) бурый медведь, 5) лось.

16. Воссоздайте правильную последовательность почвенных горизонтов от поверхности вглубь земли?

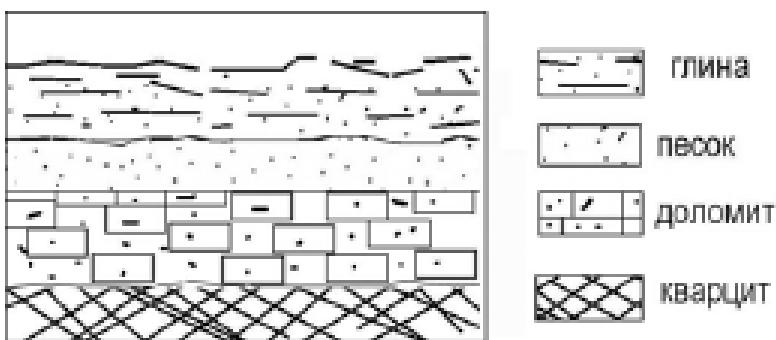
- 1) материнская порода 2) гумусовый 3) вымывания 4) вмывания

17. Какой зональный тип почв формируется под хвойными лесами в условиях избыточного увлажнения и умеренно-теплого лета?

18. Во время экскурсии учащиеся сделали схематическую зарисовку залегания горных пород на обрыве у берега реки.

Расположите показанные на рисунке слои горных пород в порядке **возрастания** их возраста (от самого молодого до самого старого).

Запишите в таблицу получившуюся последовательность букв.



- А) глина
Б) кварцит
В) песок

1	2	3

19. Перечислите все известные вам причины большого количества озер в Карелии и на Кольском полуострове.

1. Укажите крайнюю восточную материковую точку России

- 1) Мыс Челюскин; 2) Мыс Дежнева; 3) Гора Базардюзю; 4) Мыс Флигели

2. Самая короткая граница России с государством:

- 1) Грузия; 2) КНДР; 3) Азербайджан; 4) Китай.

3. Выявите, какое время показывают часы в Хабаровске (IX часовой пояс), если известно, что в г. Челябинске (IV часовой пояс) в данный момент 7 ч.

- 1) 16 ч.; 2) 24 ч.; 3) 12 ч.; 4) 13ч.

4. Участок древней платформы, где кристаллический фундамент выходит на поверхность земли это

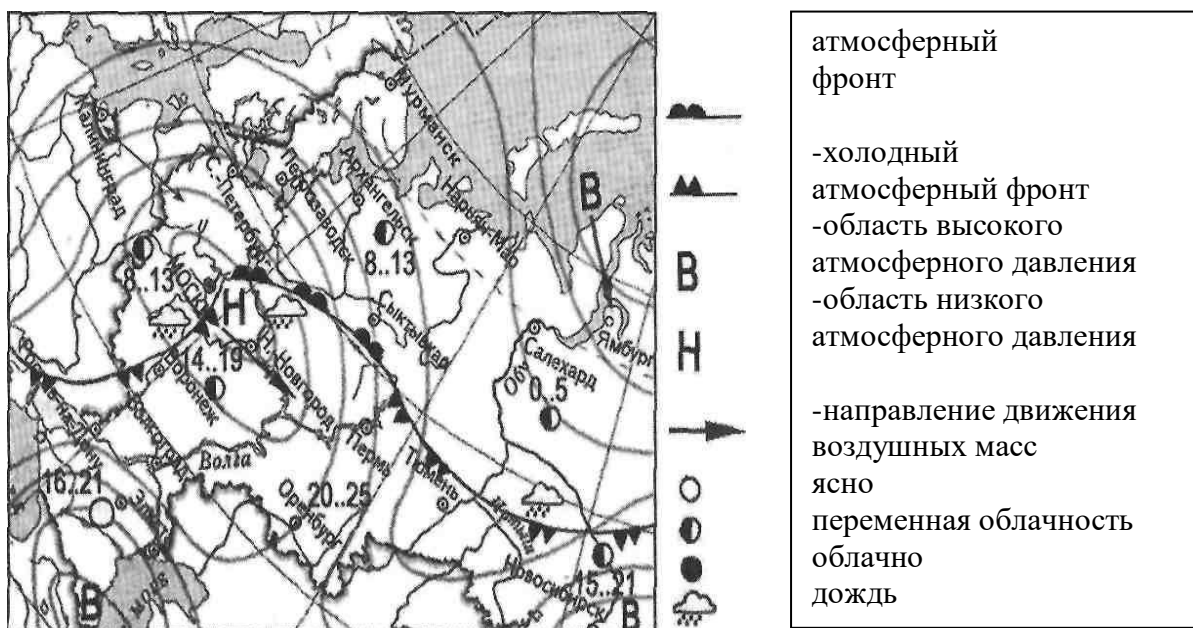
- 1) Щит, 2) Горст, 3) Грабен, 4) Морена

5. Укажите, какой из природных районов России наиболее обеспечен гидроэнергетическими ресурсами

- 1) Восточно-Европейская равнина; 3) Западная Сибирь;
3) Средняя и Северо-Восточная Сибирь; 4) Дальний Восток

6. Укажите, какой из перечисленных населенных пунктов имеет среднеянварскую температуру воздуха -24°C

- 1) Москва; 2) Мурманск; 3) Воркута; 4) Якутск



7. Какой из перечисленных городов, показанных на карте, находится в зоне действия антициклона?

- 1) Москва; 2) Нижний Новгород; 3) Новосибирск; 4) Санкт-Петербург.

8. Карта погоды составлена на 13 мая. В каком из перечисленных городов, показанных на карте, на следующий день вероятно существенное похолодание?

- 1) Воронеж; 2) Сыктывкар; 3) Москва; 4) Санкт-Петербург.

9. Определите, какие из перечисленных рек относятся к бассейну Атлантического океана

- 1) Дон, Кубань; 2) Волга, Терек, Урал; 3) Амур; 4) Лена, Енисей, Обь

10. Избыточно увлажнённый участок суши с влаголюбивой растительностью – это:

- 1) водохранилище 2) река 3) болото 4) озеро

11. Ежегодно повторяющийся подъём уровня воды в реке – это:

- 1) паводок, 2) режим, 3) межень, 4) половодье.

12. Оцените причину массового развития оврагов в Черноземье

- 1) вырубка лесов; 2) строительство дорог; 3) распашка земель; 4) осушение болот

13. Какой из перечисленных типов почв характерен для природной зоны тайги России:

- 1) подзолистые 2) серые лесные 3) каштановые 4) черноземы.

14. Группа туристов из США хочет своими глазами увидеть природу сибирской тайги и посмотреть окрестности уникального озера Байкал. Какой из перечисленных заповедников им необходимо посетить?

- 1) Тунгусский; 2) Баргузинский; 3) Буреинский; 4) Дагестанский.

15. Растительный мир зоны тундр в основном представлен следующими растениями (выберите два):

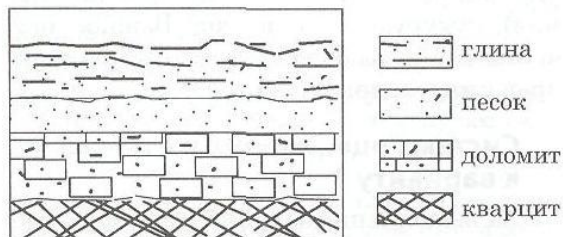
- 1) кустарничками; 2) мхами; 3) лиственными деревьям; 4) хвойными деревьями; 5) травами;

16. Перечислите правильный порядок смены типов почв с севера на юг:

- 1) каштановые; 2) дерно-подзолистые; 3) тундрово-глеевые; 4) подзолистые

17. В одной из природных зон растения имеют следующие особенности: стелющиеся и карликовые формы, многолетний цикл развития, преобладают мхи и лишайники. Определите природную зону.

18. Во время экскурсии учащиеся сделали схематическую зарисовку залегания горных пород на обрыве у берега реки



... и горных пород в порядке возрастания их возраста (от самого молодого до самого старого).

Запишите в таблицу получившуюся последовательность букв.

А) глина; Б) кварцит; В) песок.

1	2	3

19. Какие факторы в наибольшей степени затрудняет добычу нефти и газа в Западной Сибири? (приведите как можно больше известных вам факторов)